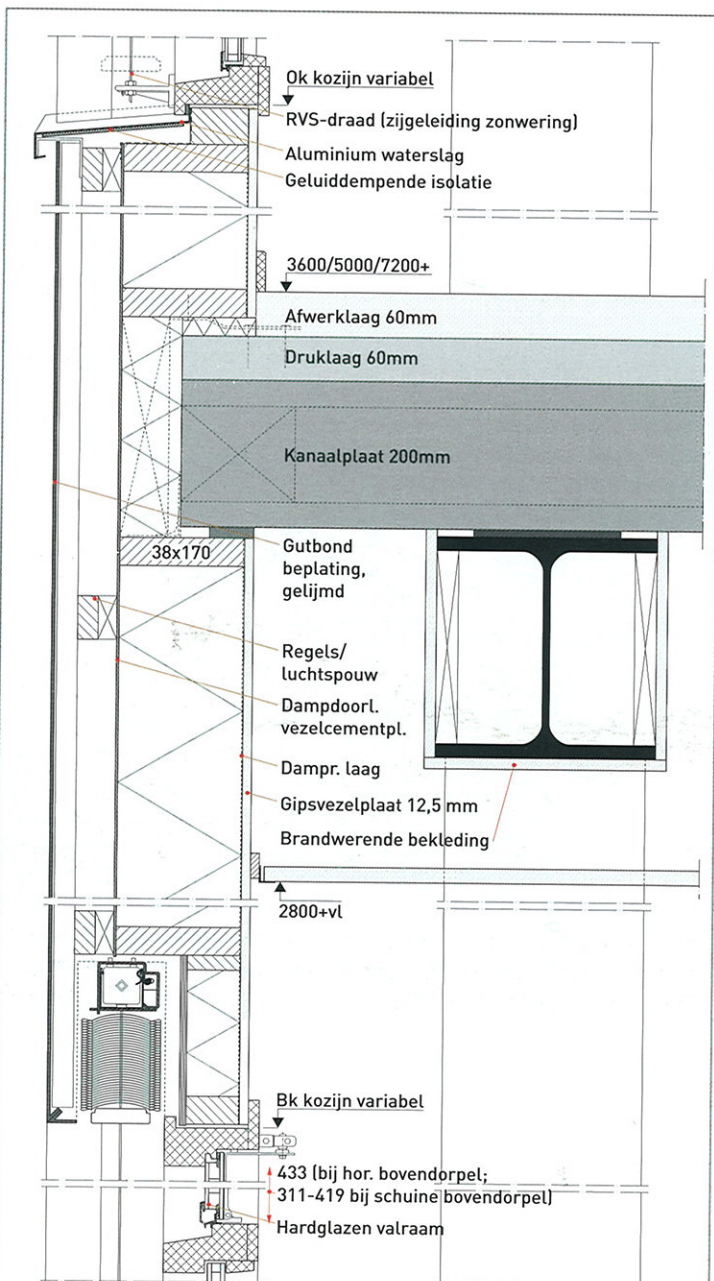


Zeefdruk op aluminium gevelbeplating

Twee scholen met elk een eigen kleur

Een schoolgebouw in Drachten heeft een gevelbeplating van een aluminium sandwichplaat. Dit is een sterke en lichte beplating, die middels lijm onzichtbaar kon worden bevestigd. De plaat is via zeefdruk voorzien van een opvallend patroon.

Tekst en foto's: Henk Wind



Verticale geveldoorsnede



1. De kleuren in de gevel laten zien hoe de twee scholen vervlochten zijn.
2. De aluminium sandwichpanelen zijn op een aluminium achterconstructie gelijmd.
3. Nooddeuren en deuren naar technische ruimtes zijn in de beplating opgenomen.
4. De twee ingangen van de school zijn naast elkaar gelegen en bereikbaar via dezelfde trap.
5. De kern van het gebouw krijgt licht via koepels in een daktuin.
6. Vanwege overstekken is gekozen voor een lichtgewicht gevelconstructie.



3



De praktijkscholen van OSG Singelland en CSG Liudger uit Drachten hebben samen een nieuw gebouw in gebruik genomen. De twee scholen delen een aantal praktijklokalen, maar de leerlingenstromen zijn strikt gescheiden. BRT Architecten heeft deze opdracht ingevuld door de twee scholen in elkaar te vlechten als een wokkel. Deze vervlechting heeft zijn weerslag in de bijzondere gevel. De gevel heeft een opvallende kleurstelling. De achtergrondkleur is paarsblauw. Daarop zijn stippen aangebracht als een soort gestileerde krokodillenhuid. De kleur van deze stippen varieert naar gelang de achterliggende school. De ene school heeft groene stippen, de andere gele stippen.

Lichte gevel

Door de wokkelende vervlechting van de twee scholen is een gevel ontstaan met schuine lijnen en overstekken. Daarom stond al snel vast dat de gevel vooral licht zou moeten zijn. Tegelijkertijd zou die ook robuust moeten zijn omdat er bijvoorbeeld ook voetbal wordt op het plein. De keuze viel daarom op een invulling met hsb-gevelvullende elementen. Als beplating daarop is gekozen voor een aluminium volkernsandwichpaneel (Gutbond van de Duitse fabrikant Gutmann). Deze bestaat uit twee lagen 0,5 mm aluminium met daartussen een kern van polyethyleen.

De sandwichopbouw geeft de plaat een grote stijfheid bij een eigen gewicht van slechts 5,5 kg per m². Daardoor ook was het mogelijk om te kiezen voor een gelijmde bevestiging, tegen een aluminium regelwerk. Dat betekent dat er aan de buitenzijde geen bevestigingsmaterialen zichtbaar zijn. Het sandwichpaneel is verder ook gemakkelijk naadloos om de hoek te zetten. Dit wordt gedaan door aan de achterzijde een V-vormige groef te maken in de beplating en de kern. Daarna kan het paneel strak worden omgevouwen.

Drukproces

Bij de keuze van een gevelbeplating speelde de bedrukbaarheid uiteraard een doorslaggevende rol. Gutbond kon geleverd worden in de gewenste blauwpaarse achtergrondkleur. Die kleur is door aluminiumcoilcoater Euromax al aangebracht voordat er door Gutmann sandwichpanelen van werden gemaakt. De beplating is vervolgens door MCB Nederland aangeleverd bij Decall International in De Rijp voor het aanbrengen van de stippen. Vanwege het repeterende patroon heeft Decall gekozen voor een zeefdruk. Deze zeefdruk is afgewerkt met een glanzende, transparante UV- en graffiti-bestendige toplaag op basis van een PU-coating in meerdere lagen.

Het patroon van de zeefdruk komt overeen met de gebruikte plaatmaat van 1194 x 2400 mm. Om te voorkomen dat het herhalingspatroon opvalt, is ervoor gekozen om de beplating verspringend aan te brengen. Het plaatdeel dat resteert is vervolgens weer als startstuk voor een volgende baan gebruikt. Om dit goed te doen heeft gevelbouwer MSP de gehele gevel volledig uitgetekend, met het patroon en de positie van elke plaat afzonderlijk. De platen konden zo na het drukken in de werkplaats van MCB op maat worden gesneden, zodat ze op de bouwplaats direct konden worden verwerkt.

Zonwering

De beplating is aangebracht op een afstand van 120 mm van het hsb-element. Hierdoor ontstond ruimte om de zonwering achter de gevelbeplating aan te brengen. Voor deze zonwering is gekozen voor horizontale lamellen. Deze kunnen namelijk probleemloos de

4



5



6



Het schoolgebouw had overigens in eerste instantie als werknaam 'de parel van Drachten'. Inmiddels heeft het een andere eretitel gekregen: de paarse krokodil.

Projectgegevens

Locatie: De Ring, Drachten

Opdrachtgever: OSG Singelland & CSG Liudger

Ontwerp: BRTArchitecten, Alkmaar, www.brta.nl

Uitvoering: Friso aannemingsmaatschappij bv, Sneek, www.frisobouwgroep.nl

Gevelbouw: MSP Dak en Wand Nederland bv, Heerenveen, www.msp-daken.nl

Leverancier gevelbeplating: MCB Nederland, Valkenswaard, www.mcb.nl

Bedrukking gevelbeplating: Decall International, De Rijp, www.decalle.nl

Bouwperiode: november 2007 – december 2008